

# A travers les îles du Tchad

Reportage de FERNANDE DAUMONT

[LIVREOCCASION.COM](http://LIVREOCCASION.COM) Livre ancien [SCIENCES ET VOYAGES](#)

JE m'étais promis cette année de ne pas quitter la région du Tchad sans avoir traversé le lac et connu les eaux libres de cette mer intérieure si énigmatique et si capricieuse.

[Touristes et voyageurs](#) s'aventurent rarement dans ces parages. Pour le transport, il faut avoir recours à l'amabilité d'une des compagnies fluviales qui assurent l'évacuation des pierres de la carrière du Rocher d'El Hadjer Bigli et celle des plaques de natron (1), dont les dépôts sont à Baga-Sola.

## La riche faune du Chari.

De Fort-Lamy, j'ai donc pris place sur un bateau de trente-cinq tonnes, type de nos bateaux mouches parisiens et portant un nom d'illustre mémoire : « Emile-Gentil », de la compagnie de l'Ouamé-Nana.

Avant d'atteindre le lac, il faut descendre le Chari pendant plus d'une grande journée ; mais comment regretter ces heures si vivantes grâce à la variété des rives et à la [variété](#) de la faune qui les peuple !

Sur un banc de sable, se chauffant au soleil, j'ai compté vingt crocodiles en moins de cent mètres ! Plus loin, ce sont des hippopotames quise livrent à des jeux nautiques. Partout des bandes de canards siffleurs, d'oies d'Égypte, d'échassiers, depuis le plus petit

(1) Sels de carbonate de sodium.

modèle — celui dont la charge est de curer les dents aux crocodiles qui restent la gueule ouverte pendant cette opération — jusqu'aux grues huppées, aux pélicans, aux marabouts, et tant d'autres...

Sur les arbres, l'aigle pêcheur

le Cameroun et le territoire du Tchad. Sur la rive gauche, nous passons devant Goulfaï, petite ville fortifiée dont les remparts et la porte de style arabe, existent encore et où se réunirent en février 1900 les missions sahariennes, avec



L'ÉMILE-GENTIL A L'ACCOSTAGE.

au poitrail blanc, au port dédaigneux, surveille les environs de son regard perçant et ne manque pas la proie, poisson ou petit oiseau qu'il s'est choisie.

## Les Kotokos pêchent sous la lune.

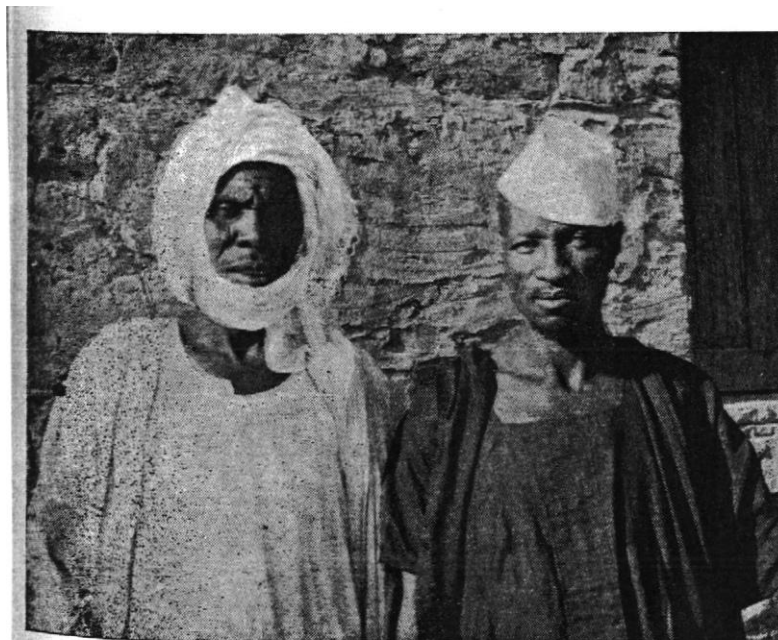
Le Chari, forme frontière entre

Lamy, et Centre-Afrique avec Joalland Meynier.

Puis nous arrivons à Douguia où nous stoppons pour la nuit. C'est un village de pêcheurs kotokos. On rencontre cette race sur les deux rives du Chari, un des fleuves les plus [poissonneux](#) du monde. Elle est spécialisée dans l'art de la pêche au filet. Les grandes pirogues kotoko sont en bois composé de quinze à dix-huit morceaux, cousus avec un bourrelet de paille et papyrus qui gonfle dans l'eau. Les trous sont bouchés avec de l'écorce d'arbre déchiquetée qui sert d'étoupe. A l'arrière, deux arbres de huit mètres de long, montés en fourche, soutiennent un grand filet qu'un levier abaisse et élève.

Ces indigènes pêchent généralement pendant les nuits de lune. Les pirogues sont au nombre de cinq ou six. Elles se mettent en ordre de bataille, face à la rive opposée, puis on abaisse les filets. De cette dernière rive, une multitude de petites pirogues, occupées pour la plupart par des enfants, se dirigent vers les grandes, afin de rabattre le poisson ; les jeunes rabatteurs frappent sur les bords de leurs frêles embarcations selon un rythme qui leur est très particulier... ko-to-ko, ko-to-ko. Et voici pourquoi ils sont devenus les « Kotokos ».

Les filets relevés, le poisson récupéré, ce qui est fait très rapidement, tous se déplacent de deux



LE CHEF DU VILLAGE DE BAGA-SOLA (AVEC LE BONNET BLANC) ET SON PRÉDÉCESSEUR, FONDATEUR DU VILLAGE (AVEC LE TURBAN).



M.. DAUMONT A BAGA-SOLA.

ou trois cents mètres en aval **et** recommencent. Il est difficile de dépeindre la poésie de ce travail collectif sous la lune.

#### Marécages herbus.

A cet endroit, le Chari forme une boucle ; on se trouve au milieu d'une végétation équatoriale dont le climat reste [sahélien](#), c'est-à-dire, sec et léger. Une grande pêcherie est en construction pour y faire du poisson séché et l'expédier vers l'Oubangui, pays déshérité puisque le bétail ne peut y subsister par suite de la présence de la mouche tsé-tsé.

Avant le jour, nous reprenons notre route. Nous passons Mani, Djimtilo ; puis c'est la corvée de bois, afin d'assurer aux indigènes qui nous accompagnent, le feu pour le traditionnel athaï (3e thé) — et aussi notre repas. Nous prenons un temps d'arrêt contre une rive où des arbres existent encore. Nous faisons des réserves, car nous allons bientôt pénétrer dans le delta.

Les contours s'unifient de plus en plus pour ne former que d'immenses marécages de hautes herbes. C'est l'habitat du Situtonga, genre d'antilope dont l'extrémité des cornes est blanche comme de l'ivoire. Cet animal est très rare, difficile à voir et plus encore à chasser, par suite de sa défiance justifiée. Dans la journée, il s'immerge dans l'eau au milieu des roseaux ; la tête, seule, dépasse et la nuit venue, il gagne la terre pour y trouver sa frugale nourriture.

Voici nanti', village temporaire de pêcheurs boudoumas, Kanenbous et Bornouans. Ils s'installent dès que la décrue des eaux le permet et font parfois des pêches miraculeuses.

[Le Tchad](#), comme le Chari est également très poissonneux et l'on m'a dit que pour un plongeur, rien n'est plus amusant que de pénétrer à faible profondeur parmi ces îles flottantes de roseaux et de papyrus.

On peut se croire au milieu d'un aquarium, mais, attention, on y rencontre aussi des pythons de très grande taille... plus effrayants d'ailleurs que dangereux.

Un passionnant Condensé » scientifique  
dans un langage clair et facile :

# L'ORIGINE DU MONDE

Le tour des théories de l'Antiquité à nos jours,  
en quatre-vingts pages,

par Fernand LOT

- I. — LES MYTHES DES PEUPLES PRIMITIFS.
- II. — LES COSMOGONIES <sup>B</sup>ABYLONIENNES ET [ÉGYPTIENNES](#).
- III. — LA GENÈSE.
- IV. — VISIONS HINDOUES.
- V. — LA GENÈSE PERSANE.
- VI. — [CONCEPTIONS GRECOUES](#).
- VII.— LES TEMPS MODERNES. DESCARTES. SWEDENB ORG.
- VIII. — BUFFON, KANT.
- IX. — LE SYSTÈME DU MONDE SELON LAPLACE.
- X. — LES THÉORIES DE JEANS.
- XI. — LA THÉORIE DE WEIZSACIZER.
- XII.— LES PLANÈTES JUMELLES DE DAUVILLIER.
- III. — L'ATOME PRIMITIF DE GEORGES LEMAITRE.

PRIX : 100 FRANCS

Ajoutez 25 francs pour frais d'expédition et adressez commande à la Société Parisienne d'Édition, 43, rue de Dunkerque. Paris-X', par versement à notre Compte chèque postal : Paris 259-10 en utilisant la partie « correspondance » de la formule du chèque. Aucun envoi contre remboursement. (Les timbres et chèques bancaires ne sont pas acceptés) ou demandez-le à [votre libraire](#) qui vous le procurera.  
(Exclusivité Hachette.)